

# ข้อมูลการให้บริการโรงพยาบาลอินทร์บุรี

ประจำเดือน พฤศจิกายน 2563

# ข้อมูลการให้บริการประจำเดือน พฤศจิกายน 2563

## ผู้รับบริการ

13,714 ราย

5,192 ราย 8,522 ราย

62 ราย

(เฉลี่ย 571 ราย/วัน)

## ผู้ป่วยนอก

10,943 ราย

4,524 ราย 6,576 ราย

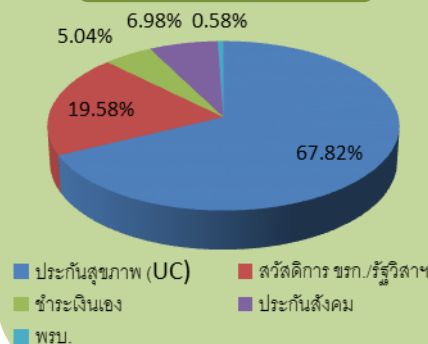
157 ราย

(เฉลี่ย 456 ราย/วัน)

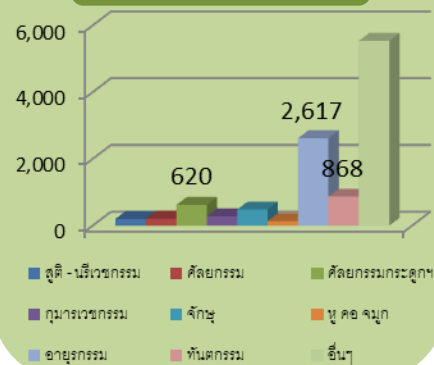
## 5 อันดับโรค

1. HT (10.01%)
2. DM2 (8.45%)
3. CKD (5.97%)
4. Dental caries (2.37%)
5. Spondylosis (1.94%)

## สิทธิการรักษา



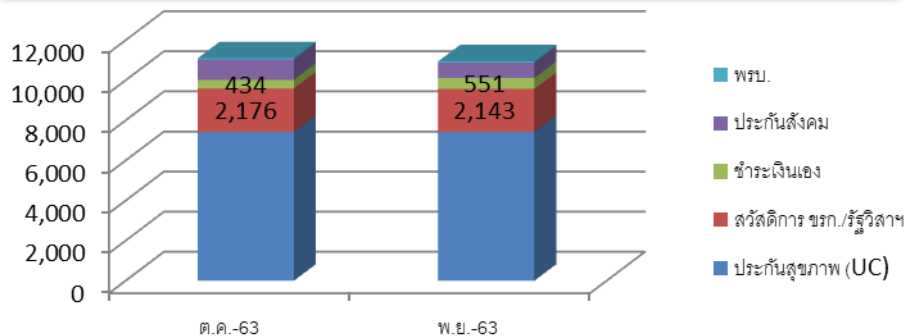
## แผนก



## 10 อันดับกลุ่มโรคผู้ป่วยนอก

1. โรคของระบบไหลเวียนโลหิต.....(40.15%)
2. โรคของต่อมไร้ท่อ โภชนาการ และเมตาบอลิซึม.....(34.41%)
3. โรคของระบบกล้ามเนื้อโครงร่าง และเนื้อเยื่อเกี่ยวพัน.....(15.94%)
4. โรคของระบบสืบพันธุ์และระบบปัสสาวะ.....(10.27%)
5. โรคของระบบย่อยอาหาร.....(9.82%)
6. อาการ และความผิดปกติที่พบจากการตรวจ.....(6.54%)
7. โรคของระบบหายใจ.....(6.45%)
8. การบาดเจ็บ การเป็นพิษ ของสาเหตุภายนอก.....(4.30%)
9. โรคติดเชื้อและโรคปรสิตบางโรค.....(3.75%)
10. ความผิดปกติทางจิตและพฤติกรรม.....(3.55%)

แผนภูมิแท่งแสดงการเปรียบเทียบจำนวนผู้รับบริการแยกตามสิทธิการรักษาพยาบาล  
จำแนกตามเดือน ประจำปีงบประมาณ 2564



# ข้อมูลการให้บริการประจำเดือน พฤศจิกายน 2563

แผนภูมิแท่งแสดงการเปรียบเทียบจำนวนผู้รับบริการ จำแนกตามเดือน ปีงบประมาณ 2561 – 2564  
ประจำเดือน พฤศจิกายน 2563



# ข้อมูลการให้บริการประจำเดือน พฤศจิกายน 2563 (ข้อมูลร้อยละ 86.59)

## ผู้ป่วยใน

574 ราย

271 ราย (ชาย) 303 ราย (หญิง)

55 ราย

(เฉลี่ย 97 ราย/วัน)

## อัตราครองเตียง

66.73 %

CMI (M1 = 1.00)

1.21

## เสียชีวิต

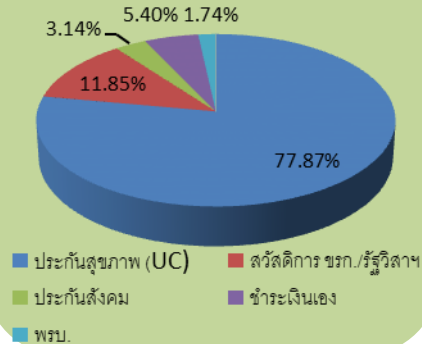
23 คน

อัตราตายผู้ป่วยใน 4.01 %

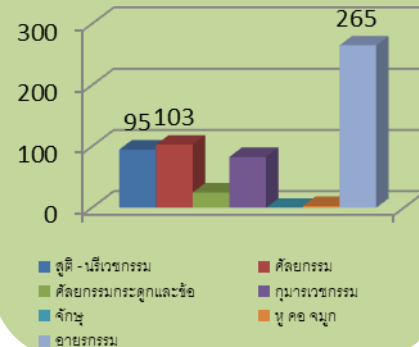
สาเหตุ

- Cerebral Infarction
- Bacterial pneumonia
- Intracerebral haemorrhage

## สิทธิการรักษา



## แผนก



## 10 อันดับกลุ่มโรคผู้ป่วยใน

- โรคและความผิดปกติทางระบบหายใจ.....(13.07%)
- การตั้งครรภ์ การคลอดและระยะหลังคลอด.....(10.10%)
- โรคและความผิดปกติทางระบบประสาท.....(8.89%)
- โรคและความผิดปกติทางระบบย่อยอาหาร.....(8.71%)
- โรคและความผิดปกติทางระบบไหลเวียนเลือด.....(8.01%)
- ทารกและภาวะผิดปกติระยะปริกำเนิด.....(7.84%)
- โรคและความผิดปกติทางระบบกล้ามเนื้อและโครงร่าง.....(4.88%)
- โรคและความผิดปกติทางไตและทางเดินปัสสาวะ.....(4.88%)
- โรคและความผิดปกติทางระบบต่อมไร้ท่อ โภชนาการ และเมตาบอลิซึม.....(3.48%)
- โรคและความผิดปกติทางผิวหนัง เนื้อเยื่อ ต่อมไร้ท่อ และเต้านม.....(3.48%)

5

อันดับโรค  
ผู้ป่วยใน

Acute bronchitis (4.01%), Cerebral infarction (3.48%),  
Diarrhoea (2.96%), CHF (2.44%),  
UTI (2.26%)

## AdjRW

(ค่าน้ำหนักสัมพัทธ์(RW) ของผู้ป่วยในที่ได้นำไป ปรับด้วยข้อมูลจำนวนวันนอนมาตรฐาน)

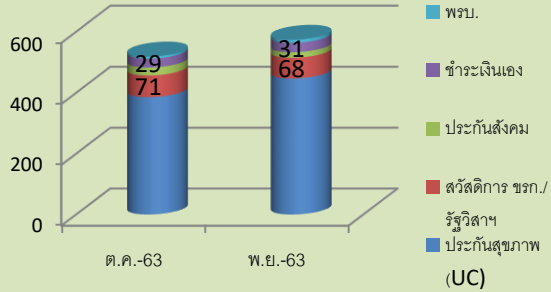
### Sum AdjRW

696.8955

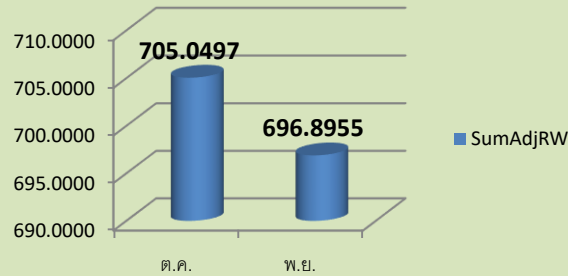
- AdjRW < 0.50 252 ราย (43.90%)
- AdjRW >= 0.50 และ AdjRW < 2.00 243 ราย (42.34%)
- AdjRW >= 2.00 79 ราย (13.76%)

# ข้อมูลการให้บริการประจำเดือน พฤศจิกายน 2563 (ข้อมูลร้อยละ 86.59)

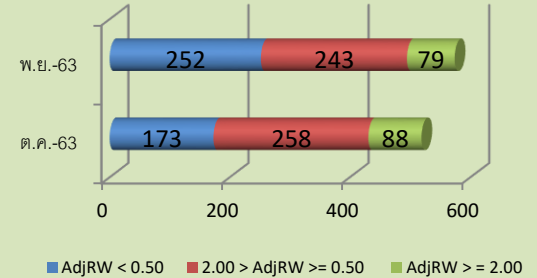
แผนภูมิแท่งแสดงการเปรียบเทียบจำนวนผู้ป่วยใน  
แยกตามสิทธิการรักษาพยาบาล  
จำแนกตามเดือน ประจำปีงบประมาณ 2564



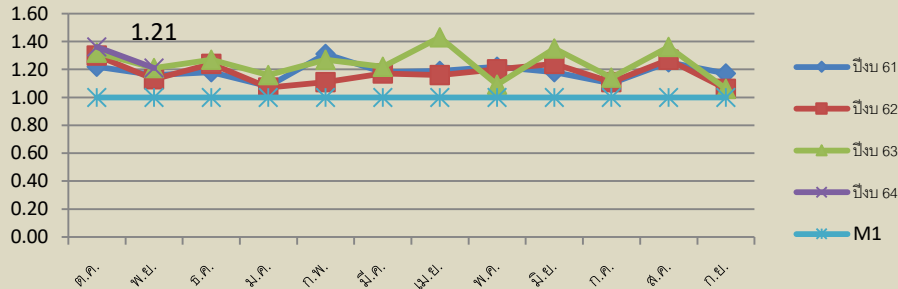
แผนภูมิแท่งแสดงการเปรียบเทียบค่า SumAdjRW  
จำแนกตามเดือน ประจำปีงบประมาณ 2564



แผนภูมิแท่งแสดงการเปรียบเทียบจำนวนผู้ป่วยใน  
แยกตามช่วง AdjRW  
จำแนกตามเดือน ประจำปีงบประมาณ 2564



กราฟเส้นแสดงการเปรียบเทียบ CMI จำแนกตามเดือน ปีงบประมาณ 2561 – 2564  
ประจำเดือน พฤศจิกายน 2563



แผนภูมิแท่งแสดงการเปรียบเทียบจำนวนผู้ป่วยในจำแนกตามเดือน ปีงบประมาณ 2561 – 2564  
ประจำเดือน พฤศจิกายน 2563



สวัสดี